

GRATUIT pour tous les membres de la F.R.C.P.B.

Belgaphil





Le plus grand salon international de la philatélie et numismatique de Belgique.

Vendredi 1 & samedi 2 avril 2022
Vendredi 7 & samedi 8 octobre 2022



antwerp expo

Jan van Rijswijklaan 191
B-2020 Antwerpen

Antwerpfila vous offre:

- Le plus grand salon de philatélie et numismatique de Belgique.
- Accessibilité facile, près du centre historique d'Anvers.
- Expo-cafetaria confortable avec beaucoup de choix
- Classique & Moderne.
- Variétés & curiosités.
- Collections en gros, motifs.
Lettres & cartes postales
Estimation & expertise
Matériel, catalogues & accessoires.



www.antwerpfila.be - info@fnip.be - tel. +32 13 55 00 42

Le mot du président a.i.



Willy Monfis
Président a.i. / 1^{er} Vice-Président

Chers membres,

Notre nouveau bureau a vécu l'exposition nationale Antverpia 2022, ... enfin!

Après deux ans d'attente et la privation de toute manifestation dans nos cercles, nous revivons et reprenons confiance en oubliant la présence toujours parmi nous de ce fichu virus.

Tous les membres du bureau sont heureux d'avoir vécu ces trois jours hélas trop vite passés. Cette année, le temps de préparation fut très long et nous comprenons l'anxiété des membres du comi-T. Nous admirons leur patience et leur entêtement à attendre le feu vert. Qu'ils en soient TOUS chaleureusement remerciés.

Nous espérons que vous qui avez passé un ou plusieurs jours à l'exposition, vous avez pu soit admirer les collections participant à la compétition nationale ou aux divers salons enrichissant le choix proposé, soit acquérir de nouveaux timbres ou des documents souvent recherchés. Antverpia fut aussi l'occasion de rencontrer amis et connaissances et de partager un bon moment en leur compagnie.

J'ai été personnellement impressionné par la présence de philatélistes voisins hollandais ou français, sans oublier les invités au 50^e congrès de la F.I.S.A. Qu'ils acceptent ici nos remerciements. Une expérience à reproduire à l'avenir. J'adresse un salut particulier à un participant venu de loin; bon retour à St Pierre et Miquelon !

Nous avons pu organiser notre Séance Académique pendant laquelle nous avons remis les mérites national et provinciaux, moment très agréable ainsi que les échanges de propos autour du verre de l'amitié. Les absents ont eu tort. Qu'ils assistent à la prochaine édition pour s'en rendre compte.

Ensuite, un merci particulier à Bephila qui mit à l'honneur les artistes Kris Maes en lui remettant le Prix bephila – Edmond Struyf 2020 ainsi que Gérard Alsteens (GAL) titulaire du Prix bephila – Edmond Struyf 2022. GAL a été présenté par M. Fr. Daniëls qui nous fit l'honneur de nous rejoindre et de rencontrer d'anciennes connaissances.

A nouveau, merci aux bénévoles, à l'ensemble du Comi-T ayant travaillé sous la présidence de M. Jozef Ghys ainsi qu'aux 23 membres du jury qui ont jugé 631 faces de collections sous la présidence de M. Robert Lisabeth.

Enfin, bon travail à la future équipe brabançonne pour la prochaine édition Brabantfil24.be. **B**

- 3 - Le mot du président a.i. - *Willy Monfis*
- 4 - La Séance Académique des Cercles Philatéliques de Belgique à Antverpia2022
- 7 - Colofon
- 8 - Antverpia 2022, un aperçu - *Jozef Ghys*
- 11 - Le coin des philatélistes en herbe. Pour les journées pluvieuses - *Charlotte Soreil*
- 12 - Prochaines expositions internationales - *Lars Jørgensen, Koenraad Bracke*
- 13 - Agenda, Infos et Communiqués
- 14 - La « Réhabilitation » des timbres utilisés invalidement - *Luc Selis*
- 17 - Entre l'Euphrate et le Tigre - *Eddy Van Vaeck*
- 18 - Détournements de documents philatéliques à des fins thématiques ou autres (1^{re} partie) - *Michel Meuwis*
- 22 - Livres, magazines et/ou publications philatéliques - *Piet Van San*
- 23 - Commissaires nationaux et provinciaux 2021-2023

La Séance Académique des Cercles Philatéliques de Belgique

a.s.b.l. F.R.C.P.B.

à Antverpia2022

Accueil des invités

Chers représentants des clubs affiliés à la FRCPB,
Chers représentants de bpost en bephila, dessinateurs de bpost,
Cher Président de l'Académie Royale de philatélie de Belgique,
Chers Messieurs les représentants des fédérations néerlandaise et française,
Chers collègues du comité d'organisation d'Antverpia,
Mesdames et Messieurs,

Bienvenue et merci de votre présence

En ces deux ans sans rencontre, plusieurs amis, connaissances, responsables, nous ont hélas quittés. Merci à eux et respectons un instant de recueillement en leur souvenir. Merci.

Présentation des nouveaux cercles, les cercles démissionnaires et les cercles démissionnaires d'office. Parole au secrétaire général.



Discours de circonstance.

Les réunions de notre FRCPB ont été organisées par courrier y compris les votes de renouvellement du Bureau Permanent et des administrateurs. Une organisation pas évidente de cette manière.

Enfin nos cercles et notre FRCPB ont pu réunir leurs membres. Et les diverses manifestations ont repris à notre grande satisfaction. Aujourd'hui, nous avons 209 cercles et 6219 membres cotisants.

Provinces	Cercles	Membres
Anvers	35	1004
Brabant	35	1070
Hainaut	39	992
Liège	6	176
Limbourg	9	193
Luxembourg	6	183
Namur	13	557
Flandre orientale	37	980
Flandre occidentale	29	1064
total	209	6219

Nous nous sommes réunis en 2022 aux dates suivantes : (CA = Conseil d'Administration , BP = Bureau Permanent, AG = Assemblée générale)

8 janvier (CA) (par écrit), 12 février (BP), 12 mars 2022 (CA), 2 avril 2022 (BP), 19 avril (BP), 30 avril 2022 (CA et AG), 7 mai 2022 (BP), 14 mai 2022 (CA) et ce 12 juin 2022 Séance Académique

Projets :

- Aider la préparation des expositions régionales Wavre et Oostende.
- Agrandissement des locaux, d'une salle de réunion équipée et de la bibliothèque. Merci Bephila pour l'aide appréciable.
- Espoir de reprise des expositions régionales (Appel est lancé aux régions pour soumettre leur candidature).
- Souhait de pouvoir consacrer notre énergie à notre hobby : manifestations, gestions de nos cercles, écrits philatéliques, participation à vos manifestations.

Mettre à l'honneur les cercles jubilaires : qui ont répondu à notre demande de connaître les cercles fêtant 25, 50, 75 ou 100 ans de présence. Ils seront fêtés lors d'une assemblée de leur province. Félicitations à ...

25 ans : Asphilthem (367)

50 ans : Philatelic Club Carniérais (343)

Cercle Philatélique Saint-Luc (386)

Lommel "De Eik" (518)

Het Torenhof Buggenhout (845)

Royal Cercle Philatélique de La Hulpe (269)

51 ans : Philaclub Wachtebeke (871)

Belgische Filatelie Vereniging Cosmos (809)

52 ans : Postzegelkring Egmont Zottegem (823)

Jodoigne (264)

100 ans : Koninklijke Postzegelkring van Oostende (905)



Stefan Bruylants
Anvers

Médailles 2021

Médaille du mérite national : Mr Francis KINARD



Francis Kinard
médaillon mérite national *



Gérard Devits
Hainaut



Stéphane Debon
Brabant



Maurice Devlamynck
Flandre orientale



Stéphane Hecq
Namur



Walter Vandenberghe
Flandre occidentale

Médailles mérites provinciaux:

Anvers : Dhr Stefan Bruylants

Brabant : Mr Stéphane Debon

Hainaut : Mr Gérard Devits

Liège : N/A

Limbourg : Dhr Martin Wehenkel (*)

Luxembourg : Mr Vincent Poncelet (*)

Namur : Mr Stéphane Hecq

Flandre orientale : Dhr Maurice Devlamynck

Flandre occidentale : Dhr Walter Vandenberghe

(*) = pas présent

La médaille du Prix littéraire Paul De Smeth n'a pas été attribuée en 2021.

Remise du prix Edmond Struyf (par bephila).

Parole à Mme Griet Wauters et Mr Frank Daniëls qui présentent le travail de Kris Maes et Gerard Alsteens (GAL).



Griet Wauters
Présidente Bephila



Griet Wauters et Kris Maes
prix Edmond Struyf 2020



Frank Daniëls et Gerard Alsteens
prix Edmond Struyf 2022

Allocution du président de la F.R.C.P.B.

Après une interruption de deux ans, nous pouvons enfin tenir à nouveau notre session académique à l'occasion du concours national Antverpia 2022.

Une occasion idéale pour se retrouver, admirer nos collections, rechercher de nouvelles acquisitions. Ce projet d'une exposition compétitive au niveau national, reporté deux années consécutives, s'est finalement concrétisé grâce aux efforts inlassables de l'équipe d'Antverpia. Le fait que cette situation était loin d'être confortable sera confirmé par plusieurs clubs qui ont dû annuler une prévente avec exposition compétitive régionale à cause de la Corona. Cela n'a rien apporté de bon à la philatélie.

Heureusement, Belgaphil paraît comme d'habitude avec beaucoup d'articles intéressants. Maintenant, après la parution de plus de 65 numéros, il est impossible d'imaginer la vie sans lui à la FRCPB.

Au sein de la Fédération, de nouveaux administrateurs ont été élus à la fin de l'année dernière et nous allons élire un nouveau président dans les prochains mois, après qu'Ivan Van Damme ait dû démissionner pour des raisons de santé.

Avec l'expansion prochaine des bureaux de la Fédération à Zaventem, la bibliothèque sera plus spacieuse et nous disposerons d'une salle de réunion supplémentaire.



Je tiens à remercier nos commissaires qui représentent notre pays lors des expositions internationales et qui se chargent d'amener et de ramener les collections participantes sur le lieu de l'exposition. Félicitations à nos exposants qui ont récemment obtenu de brillants résultats à Londres 2022, Hunfilex 2022 et Helvetia 2022.

Il n'est pas certain que nous parviendrons à organiser une autre exposition Européenne en Belgique à l'avenir. Avec le soutien de bpost et de Bephila, certaines choses peuvent être mises au point.

En 2024, les Brabant Bruxelles ont obtenu l'organisation de BRABANTFIL24.be .

Mais pour l'instant, profitons pleinement d'Anverpia. Je souhaite à tous les participants de réussir et n'oubliez pas de remercier tous ceux qui ont travaillé pour en faire un succès. Enfin, je vous remercie de votre présence et j'ai le plaisir de vous inviter tous à lever votre verre au hobby qui nous unit tous.

Clôture de la Séance Académique et invitation à la réception avec le verre de l'amitié. **B**



Photos : Wesley Rams
* Jean-Pierre Malmedy

Fichiers d'adresses *BelgaPhil* - changements d'adresse

Toutes les modifications d'adresses doivent être envoyées par courrier électronique à l'attention de l'administrateur du fichier Eddy Van Vaeck et Rudy De Vos en CC: eduard.van.vaeck@telenet.be - rudy.devos2@telenet.be

COLOFON

F.R.C.P.B.

Horizonpark blok 3 -
Leuvensesteenweg 510 - bus 15,
1930 Zaventem

URL: www.frcpb.be

Président a.i.

Willy Monfis
willymonfis@skynet.be

Secrétaire

Rudy De Vos
rudy.devos2@telenet.be

Trésorier

Bernard Péters
bernardpeters@scarlet.be
n° de compte "Fédération"
IBAN: BE19 2100 5839 0012

Rédacteur en Chef

Johann Vandenhautte
vandenhautte.johann@skynet.be

Collaborateurs

Jozef Ghys, Mieke Goris,
Michel Meuwis, Charlotte Soreil,
Bernard Péters,
Filip Van der Haegen

Traducteurs

Constant Kockelbergh, Luc
Fautré, Bernard Péters, Alain
Pierret, Marc De Mesmaeker,
Jean Marquebreuck

Tirage: 5000 exemplaires

Prix: GRATUIT pour les
membres de la F.R.C.P.B.
Pour les non-membres:
15,00€/an l'abonnement

Responsabilité

Chaque auteur reste respon-
sable du contenu de son article.

Prochain numéro

Belgaphil no 68 paraîtra
en **octobre 2022**.
Pour être publiés dans les
meilleures conditions, vos textes
et communiqués doivent
parvenir au plus tard le **15 aout
2022** à la Rédaction Belgaphil,
p/a Johann Vandenhautte,
Balkweg 40, 1981 Hofstade
ou par email
vandenhautte.johann@skynet.be

Antverpia 2022



Jozef Ghys
président du Comi-T
Antverpia 2022

Un aperçu

Welkom, bienvenue, welcome, willkommen, ...

Enfin... parce qu'après l'annonce officielle en août 2018 lors de Philexnam à Ciney, il aura fallu presque 4 ans avant de pouvoir prononcer ces mots et qu'Antverpia 2022 soit enfin une réalité.



Heureusement, ces quatre années nous ont également permis de construire ce qui – à nos yeux – fut une exposition parfaite. Grâce à notre Petit, mais très efficace Comi-T qui n'a JAMAIS abandonné. Parce qu'à deux reprises en 2020 et 2021, nous étions pratiquement prêts à laisser la manifestation Antverpiade 2020 et ensuite Antverpia 2021 avoir lieu, nous ne répéterons plus jamais la raison de ces choix.

En changeant notre approche et en repensant ce qui a fait le succès de la philatélie auprès des jeunes il y a 40 ou 60 ans ! Qu'est-ce qu'il y a de créatif et de nouveau à cela, me direz-vous ?

Les plus de 120 participants avec des collections dans 406 cadres ont clairement montré que la philatélie n'est pas encore éteinte en Belgique. De nombreux participants de France et des Pays-Bas l'ont confirmé. Nous avons également bénéficié de la coopération du juge Robert Dedecker par le biais de la fédération française FFAP et du juge Jan Vermeule par le biais de la fédération néerlandaise KNBF.

La promotion de l'aérophilatélie (100 faces) avec des participants de Belgique, des Pays-Bas, de France et même du Royaume-Uni a été un grand succès comme nous l'ont dit les visiteurs intéressés de l'exposition.

Dans notre "Salon d'honneur", le centenaire des Jeux olympiques - la VII^e Olympiade Anvers 1920 - a été présenté ainsi que les collections liées aux Jeux olympiques.

La Classe des Champions et l'ABA ont également attiré les foules. Mais l'attraction principale a été jouée par nos Jeux olympiques.

Que n'aurait-on pas fait en 2020 si la célébration des 100 ans des Jeux Olympiques d'Anvers 1920 - 2020 avait VRAIMENT pu avoir lieu !

Que s'est-il aussi passé? bpost a émis 4 belles séries de timbres en prévente. Les négociants étaient présents avec une vingtaine de stands. Quelques cercles philatéliques ont montré leurs possibilités aux visiteurs. Par ailleurs, une belle offre de restauration dans le hall attenant a été très appréciée par la plupart de nos visiteurs.



L'envoi de 2 bulletins et mise en vente d'un catalogue en couleurs magnifiquement illustré avec un feuillet noir et blanc émis par bpost nous permettront de nous remémorer avec plaisir l'organisation, l'exposition et les articles philatéliques.

En ce qui concerne le jugement des collections, tout s'est déroulé sans encombre puisque TOUS les juges avaient déjà attribué leurs points le vendredi soir et attendaient avec impatience de les clarifier lors de la réunion du jury le samedi à partir de 10 heures. Cela nous a permis de terminer le palmarès "sans stress" et d'indiquer les résultats sur les cadres.

Nos collaborateurs, tant devant que dans les coulisses, ont été plus que bien accueillis et ont pleinement rempli les tâches qui leur étaient assignées.

Notre comité d'honneur avait mis à la disposition du jury de nombreux et beaux prix. Cela nous a permis d'attribuer à CHAQUE participant un prix spécial supplémentaire.



Le dimanche, pendant la Séance Académique, le prix Edmond Struyf a été remis aux meilleurs dessinateurs de 2020 et 2022. En 2020, c'était Kris Maes et en 2022 Gerald Alsteens – mieux connu sous le pseudo GAL.

La proclamation du palmarès a débuté après la lecture du rapport du jury par Robert Lisabeth, président du jury. On en retient que 23 jurés ont dû juger 631 faces soit un total de 10 096 feuilles. Le niveau élevé de l'exposition compétitive a permis de décerner 14 médailles de grand or et 36 médailles d'or.

Pendant le palmarès, les beaux prix suivants ont été attribués par la F.R.C.P.B.:

- Prix Frans De Troyer de la Philatélie Thématique à Philippe Ieko,
- Prix Walter Major de l'Aérophilatélie à Robert Lisabeth,
- Prix F.R.C.P.B. à Willy Vande Wiele,
- Prix de la Championship Class avec comme gagnant des "Overall Belgian Champion" Jan Cosyns,
- Prix Bephila à Renaat Nuyts.

Sans oublier le prix 'Médaille du Roi', attribué à la collection ayant obtenu le plus de points. Le vainqueur est Luc Selis avec sa collection d'histoire postale "Le courrier de la Grande Pêche 1730 – 1940" qui a obtenu 97 %.



Philippe Ieko
Prix Frans De Troyer



Renaat Nuyts
Prix Bephila



Willy Vande Wiele
Prix F.R.C.P.B.



Luc Selis
Prix Médaille du Roi

Nous ne savons pas si un record a été battu avec cette cérémonie du palmarès, car l'ensemble de la proclamation a été terminée en 55 minutes et chacun a pu retourner dans le hall d'exposition avec un sac que l'on peut dire "bien rempli" pour récupérer sa ou ses collections.



Le lundi 13 juin était le dernier jour pour tout collecter et fermer. Encore quelques chiffres à ce sujet : 28 conteneurs avec 420 cadres (8.400 kg), 28 conteneurs avec 840 plexiglas (2.940 kg), 6 armoires d'exposition, des dizaines de panneaux, ... l'inspection des cadres, où 2436 vis de fermeture ont dû être contrôlées afin de permettre un placement correct dans les conteneurs...

À 14h30, le Hall 1 d'Antwerp Expo était à nouveau complètement vide.

Comme vous pouvez le constater ... il fallut beaucoup de temps pour mettre Antverpia 2022 sur la bonne voie, mais



Photos : Wesley Rams

lorsque le résultat est enfin là ... nous ne pouvons qu'être fiers de notre réussite.



Photo : Postiljon - Boortmeerbeek



Photo : Postiljon - Boortmeerbeek



Photo : GVA

Le coin des philatélistes en herbe

Pour les journées pluvieuses



Charlotte SOREIL CEPS L. ETHE
commissaire Jeunesse prov. Luxembourg

Voici des idées pour découvrir les timbres et occuper les jeunes pendant les journées pluvieuses...



Travail collectif

réalisé dans une classe de 6^e année primaire.

Compositions individuelles qui ont occupé ces jeunes durant 3 heures.



Comment procéder pour former tous les éléments d'un paysage ou d'un autre sujet à représenter?

1. Rechercher dans les vieux timbres tous ceux qui sont presque d'une même couleur et les regrouper. Elaborer ainsi une palette des couleurs.
2. Prendre une feuille blanche et dessiner, AU CRAYON NOIR, par exemple le contour d'un arbre **sans entrer dans les détails**.
3. Retourner la feuille et par transparence, effectuer le même dessin: il suffit de placer la feuille sur une vitre pour recopier le dessin au verso. Vous obtenez ainsi un arbre et son image exacte.
4. Coller les timbres sur une des faces de la feuille en veillant à bien couvrir le dessin de timbres.
5. Découper le collage obtenu sur la face où le dessin au crayon noir est visible. Surtout ne pas découper du côté "timbres".
6. Lorsque tout est découpé, composer votre tableau et coller tous les éléments.



Les crayons de couleurs sont toujours d'une grande utilité pour embellir l'ensemble.

Bon amusement à toutes et à tous et un grand merci aux *généreux donateurs* de timbres pour les jeunes qui s'intéressent à la philatélie. **B**

Prochaines expositions internationales



Lars Jørgensen
Commissaire
expositions



Koenraad Bracke
Commissaire Adj.
expositions



INDONESIE 2022 *Jakarta, Indonésie*

4-9 août 2022

site web : indonesia2022.id

Exposition mondiale FIP avec toutes les classes. Vous trouverez plus d'informations sur leur site web concernant la date de clôture des inscriptions ou sur les prix du cadre.

Commissaire Koenraad Bracke (kobra22@telenet.be)



BIRDPEX 9 *Gmunden, Austria*

26-28 août 2022

Site web : www.birdpex.com

National exhibition "birds" with international participation (thematic & open philately, etc.)

Closing date: 1 June 2022. Frame fee € 20 (12 pages)

Commissioner & info: Koenraad Bracke (kobra22@telenet.be)



LIBEREC 2022 *Liberec, République Tchèque*

13-16 oct. 2022

site web : liberec2022.eu

Exposition européenne FEPA avec toutes les classes et le salon polaire. Date de clôture des inscriptions : 30 mars 2022. Prix du cadre € 40/55

Commissaire : Koenraad Bracke (kobra22@telenet.be)



Cape Town 2022 *Cape Town, Afrique du Sud*

8-12 nov. 2022

Site web : Capetown2021.org

Exposition mondiale FIP avec les classes suivantes : philatélie traditionnelle, histoire postale, aérophilatélie, fiscaux, entiers postaux, philatélie thématique et littérature.

Clôture au plus tard en mars 2022 (inscriptions demandées dès que possible). Prix du cadre 65/80/30 USD

Commissaire : Lars Jørgensen (lars.jorgensenfs@gmail.com)



IBRA 2023 *Essen, Allemagne*

25-28 mai 2023

site web : lbra2023.de

Exposition mondiale FIP avec toutes les classes. Date de clôture des inscriptions : 1 octobre 2022. Prix du cadre € 80/110/50

Commissaire : Koenraad Bracke (kobra22@telenet.be)



NAPOSTA 2023 *Trier, Allemagne*

20-23 juillet 2023

site web : briefmarkenclub-trier.de

Exposition nationale/bilatérale allemande avec participation de la Belgique. Toutes les classes. Date de clôture des inscriptions : 31 janvier 2023. Prix du cadre € 33 (€ 42 pour 1-cadre)

Inscription directe : Heinz Wenz, Henneyst. 35a, 54293 Trier – Heinzwe@aol.com

Coordination en Belgique : Koenraad Bracke (kobra22@telenet.be)



PhilaKorea 2024 *Seoul, Corée du Sud*

15-19 août 2024

Site web : -

Exposition mondiale FIP

Détails à suivre

Commissaire: Lars Jørgensen (lars.jorgensenfs@gmail.com)

B

Agenda, Infos et Communiqués



Le Royal Club Philatélique de Wavre (260) organisera le **samedi 28 août 2022** de 9h à 17h l'**exposition régionale compétitive Brabant «BRAPHILEX2022»**.

Lieu: « **La SUCRERIE** » rue de la Sucrierie, 2 à **1300 WAVRE**. Prévente des nouveaux timbres-poste. Bourse. Présence et vente d'un MyStamp exclusif illustré par André Buzin.

Présence de nombreux commerçants en philatélie - Grand parking - Bar & petite restauration - Accès pour personnes à mobilité réduite. Renseignements: Marc De Mesmaeker - contact.rcpw@gmail.com.



Le Cercle des Collectionneurs Ottintois (250) organisera le **dimanche 11 septembre 2022** de 9h à 15h sa **25^e bourse** (toutes collections). Lieu : **Centre Culturel. Avenue des Combattants à 1340 Ottignies**. Entrée gratuite. Bar et petite restauration. 100 M. de tables. *Renseignements : P. Vandegoor 010/41.60.78. F. Bertrand 010/65.91.34.*

M. Hesmans 010/84.58.31. Email : pkvdg@hotmail.com



De **Koninklijke Postzegelclub van de Westhoek** (908) organiseert op **17 september 2022** van 9u tot 16u30, haar **13e Nationale Postzegel- en Ruilbeurs** in **Zaal Islandia, Stedelijke Vismijn, Kaai te Nieuwpoort**. Toegang gratis. Ruime parking. Liften aanwezig. Nieuwe MyStamp in de reeks 'Monumenten te Nieuwpoort'.

Info: Oscar Lingier - tel: 0472 01 28 02 - email: lingieroscar@gmail.com



Le Royal Club Philatélique Brainois (268) organisera le **dimanche 2 octobre 2022** de 9h à 15h **une bourse philatélique**. (philatélie, cartophilie, maximaphilie, marcophilie, numismatique,...) dans **les locaux de l'Ecole communale Le Pré Vert, rue René Francq 7 à 1428 Lillois**. Facilement accessible en transport en commun, parking disponible, accès aisé pour personnes handicapées, entrée libre, boissons et petite restauration. *Renseignements: Paul Lichtenbergh - tel: 0476 30 12 97 - email: paul.lichtenbergh@skynet.be & Vincent Watrin - tel: 0475 69 28 74 - email: vero_be2003@yahoo.fr*



Le **Cercle royal philatélique athois "Les Amis du Timbre"** (302) organise le **dimanche 9 octobre 2022** de 9h30 à 16h sa **22^e bourse annuelle PHILATHELIA 2022** (Timbres-poste, cartes postales, BD, monnaies, livres anciens et régionaux, capsules de champagne, etc) à **l'Institut Vauban avenue Vauban 6 à 7800 ATH**. Entrée libre. Vaste parking. Restauration chaude ou froide (réservation conseillée) et sandwiches.

Renseignements : Philippe LEBLOND - tel: 0495 28 04 79



De **Postzegelclub Breughel Asse-Zellik** (275) organiseert op **zaterdag 15 oktober 2022** van 9u tot 16u haar **15e Filatelistische Ruilbeurs** in **de Gemeentelijke Feestzaal, Noorderlaan 7 te 1731-Zellik**. Toegang gratis, bar met kleine restauratie en ruime parking, op korte afstand van een bus- of het treinstation Zellik.

Info: Yves Pauwels Gsm: 0475 81 88 99 - Email : yvesjean.pauwels@proximus.be

Tafelreservatie ruilbeurs : Jean-Marie Nevens - Email : jm.nevens@skynet.be



Le **Royal Club Philatélique de Wavre** (260) organisera le **Dimanche 16 octobre 2022** de 9h à 15h sa **47^{ème} Bourse de Philatélie, Marcophilie et Cartophilie** (toutes collections). Lieu : **Salle des Fêtes et Cloître de l'Hôtel de Ville. Place de l'Hôtel de Ville 1 à 1300 Wavre**. Entrée gratuite. Bar et petite restauration. 150m de stands.

Renseignements : Jean-David Soille - tel: 0474 06 93 94



Kring **KPO (Koninklijke Postzegelkring van Oostende)** (905) wordt **100 jaar** en kring **WEFIS (West-Vlaamse Filatelistische Studiekring)** (938) wordt **50 jaar**. Op **zaterdag 22 oktober 2022** van 9u tot 16u30 organiseren zij een **Regionale Competitieve Tentoonstelling (West- en Oost -Vlaanderen) "VIA OSTENDE 2022"** met voorverkoop van nieuwe uitgifte van postzegels in **Thermae Palace te Koningin Astridlaan 7 in 8400 Oostende**. Eveneens een propaganda-tentoonstelling door de leden van KPO en WEFIS. Verschillende standhouders - Toegang gratis - Ruime parking
Inlichtingen en reservatie: Robert Lisabeth, Heidebloemstraat 24 - 8400 Oostende - email: lisabeth.robert@gmail.com

La « Réhabilitation » des timbres utilisés invalidement



Luc Sellis
Commissaire national entiers postaux

Une récente acquisition pour ma collection sur le service postal à Saint-Pierre et Miquelon a soulevé un certain nombre de questions auxquelles je n'ai pu répondre qu'après une longue recherche et avec l'aide très appréciée de mon bon ami Frans Jorissen de France. La solution à ce problème permet de découvrir un élément pratiquement inconnu de la réglementation postale française, qui est ou était peut-être également utilisé dans d'autres pays.



La lettre

La lettre ci-dessus, de petit format (11 x 7,5 cm), a été envoyée le 10 juin 1893 de Saint-Pierre et Miquelon, un minuscule archipel situé au sud de Terre-Neuve et la seule colonie française encore en activité en Amérique du Nord. La destination était les Grands Magasins de la Samaritaine, rue du Pont-Neuf à Paris, un grand magasin dont l'allure rappelle celle de Harrods à Londres. Le bâtiment, érigé en 1869, existe toujours.



La belle façade Art-Nouveau et une vue intérieure de la Samaritaine à Paris.

Tarif

Le tarif d'une lettre (jusqu'à 15 grammes) de Saint-Pierre et Miquelon vers la France a été fixé à 80 centimes pour une lettre affranchie et à 90 centimes pour une lettre non affranchie lors de l'entrée de la France dans l'Union générale des postes (UGP) le 1^{er} janvier 1876 (Décret du Président de la République du 16 novembre 1875 - voir livre M. Chauvet aux sources). Quelques mois plus tard seulement, le 1^{er} juillet 1876, les taux sont à nouveau ajustés après l'adhésion des colonies françaises à l'UGP. Le tarif d'une lettre simple est abaissé à 40 centimes pour une lettre affranchie et à 70 centimes pour une lettre non affranchie ; il s'agit des tarifs dits américains avec droit d'expédition inclus (Promulgation du décret du Président de la République du 4 mai 1876). À partir du 16 février 1879 (décret de 4 février 1879), les droits maritimes supplémentaires sont supprimés et à Saint-Pierre et Miquelon, les tarifs standard de l'UPU sont introduits (l'UPU, l'Union Postale Universelle, est devenue le nouveau nom de l'UGP en 1878). Le tarif d'une lettre simple est devenu 25 centimes pour une lettre timbrée et 50 centimes pour une lettre non timbrée.

Affranchissement

L'expéditeur a affranchi la lettre avec deux timbres Sage bleus dentelés français de 15 centimes (émis en 1893), pour une valeur d'affranchissement totale de 30 centimes, soit 5 centimes de trop selon le tarif UPU.

Cependant, selon un décret ministériel français (Circulaire ministérielle du 17 mars 1877), les timbres dentelés français n'étaient plus autorisés à être utilisés dans les colonies ; seuls les timbres émis pour les colonies pouvaient être utilisés (voir les catalogues Yvert & Tellier, mentionnés dans les sources). Le préposé aux postes de Saint-Pierre et Miquelon était apparemment au courant de cette décision et a refusé d'oblitérer les timbres français collés. Il a placé son timbre à date en bas à droite de la lettre ainsi que le timbre-T triangulaire à sa gauche.



*Le timbre à date de SP&M et le timbre T triangulaire de Saint-Pierre & Miquelon.
Une analyse avec un spectromètre confirme que l'encre utilisée est identique.*



Conformément à la réglementation relative au traitement des timbres non valables, le commis de la poste de Saint-Pierre et Miquelon a également placé les chiffres 0 à côté des deux timbres français (voir les zéros au crayon dans les ovales rouges). On peut également voir, au bord du Chiffre Taxe français marron de gauche, une partie d'un troisième zéro.

En raison de l'invalidité établie des timbres français, la lettre n'était plus considérée comme affranchie et elle est partie pour la France au tarif d'une lettre non affranchie, soit 50 centimes selon le tarif du 16 février 1879 mentionné précédemment.

A l'arrivée en France, il faut donc normalement facturer 50 centimes d'affranchissement, conformément aux tarifs d'une lettre non affranchie. Cependant, seuls deux "Chiffre taxe" de 10 centimes ont été apposés (timbres dentelés de l'émission de 1893), marqués du triangle vide typique de la Poste française. Pourquoi n'a-t-on pas facturé 50 centimes?

La solution

La réponse se trouve dans un règlement financier connu de très peu de philatélistes. Si un timbre français, invalide à l'étranger, est retourné en France de l'étranger sans dépréciation, il retrouve sa valeur déclarée. Cela est dû au fait qu'en France, tout comme en Belgique, le timbre est un fiduciaire, un moyen de paiement valable, à condition que le moyen de paiement soit utilisé dans le pays d'émission, à l'instar de la réglementation concernant les billets de banque, qui ne sont également valables que dans le pays d'émission. Ainsi, dès que la lettre est arrivée en France, les timbres bleus Sage de 15 centimes sont redevenus un moyen d'affranchissement valable.

Le receveur des postes de Paris a transformé les deux timbres bleus Sage en "Chiffre Taxe" en y apposant un timbre T triangulaire. Ainsi, les timbres ont été dévalués et reconnus comme valides.



A gauche le timbre T français, à droite celui de Saint-Pierre & Miquelon, clairement différent.

Les deux timbres Sage réhabilités de 15 centimes, transformés en timbres-taxé, ainsi que les deux Chiffre Taxe français supplémentaires collés de 10 centimes, formaient le tarif à payer de 50 centimes pour une lettre non timbrée.

Dans un article récent de 2020 de Charles Rioust sur la réhabilitation des timbres français à l'arrivée en France sur les lettres d'origine exotique, l'auteur écrit que ce n'est que très sporadiquement que le calcul correct était appliqué. Dans de nombreux cas, les lettres ont été traitées comme non affranchies à l'arrivée, ou le calcul de l'affranchissement supplémentaire à payer a été effectué de manière incorrecte.

C'est pourquoi il est si agréable de constater qu'un facteur clairvoyant de Saint-Pierre et Miquelon et son collègue de Paris tout aussi clairvoyant appliquaient déjà les bonnes règles en 1893, ce qui a permis une acquisition rare dans une collection belge 100 ans plus tard.

Sources

- Les Feuilles Marcophiles – Marcophile XLIV - Charles Rioust, Timbres-poste français utilisés à l'étranger et déduction de taxe, 2020
- Les Feuilles Marcophiles - Joseph Bergier, Le courrier de la Grande Pêche, 1992
- Les Colonies Françaises 1848-1878 – Michele Chauvet, Brun & Fils, 2008
- Timbres de France – Volume I – Yvert & Tellier 2017
- Timbres des colonies Françaises – Tome 2-1 – Yvert & Tellier 2011
- Wikipedia, Samaritaine Paris
- Website LMVH : www.lvmh.com/houses/other-activities/samaritaine **B**

Tombola 2021 - Tombola 2021 - Tombola 2021 - Tombola 2021 - Tombola 2021 - Tombola
Êtes-vous en possession d'une des cartes fédérales **vertes** gagnantes ci-dessous ? Envoyez-la à Bernard Péters, Rue des Combattants 82, 7730 Néchin pour recevoir votre prix. N'oubliez pas d'indiquer au **verso** de la carte votre nom et votre numéro de compte bancaire pour recevoir le montant de 25 €.

Les numéros gagnants sont : 216 – 811 – 885 – 1687 – 1838 – 2224 – 2362 – 2570 – 2823 – 3695 – 3837 – 4613 – 5724 – 5924 – 6525 – 6527 – 6670 – 6999 – 7019 – 7752

Entre l'Euphrate et le Tigre



Eddy Van Vaeck
président honoraire

Nous sommes en 1978, le groupe disco allemand "Boney M" sort un disque qui deviendra bientôt mondialement connu et que la plupart d'entre vous connaissent. "By the Rivers of Babylon" a conquis le monde. Mais savez-vous d'où vient la version originale de cette chanson? La chanson est basée sur le Psaume 137.1, que nous trouvons à la fin de la Bible. Remontons dans le temps ...



"Babylone" fut jadis une grande ville située au sud de l'actuelle Bagdad, entre l'Euphrate et le Tigre. Le roi absolu Nabuchodonosor II y a vécu avec sa femme Amytis de Médie.

En 586 avant J.-C., le "royaume de Juda" qui existait alors a été conquis par Nabuzaradan, capitaine dans l'armée du roi. Il détruit le temple de la capitale Jérusalem et chassa les Juifs vers Babylone. Le psaume en question et la chanson de Boney M. décrivent clairement la nostalgie des Juifs pour leur terre natale.

Finalement, en 538 avant J.-C., Babylone fut conquise par le roi perse Cyrus le Grand et les Juifs furent autorisés à retourner en Judée (Sion). Le terme Sion dans le chant en question désigne le mont Sion, qui est situé près de Jérusalem. Cet exil babylonien reste une page noire dans l'histoire du judaïsme.



La poste israélienne a consacré un timbre à cette chanson, qui a été émis le 15 février 1977, illustré ici avec un tab reprenant les premières paroles de la célèbre chanson.

Nous restons à Babylone pour un moment, car nous allons contempler l'une des sept merveilles du monde : "Les jardins suspendus de Babylone", construits sur ordre du roi pour reconforter sa malheureuse épouse, la reine Amytis. Dans le tableau du peintre néerlandais Maarten van Heemskerck, ces bâtiments sont magnifiquement représentés, au côté de la célèbre tour de Babel.

Le timbre émis par la poste hongroise le 29 février 1980 reproduit très bien ces jardins et la tour.

La ville de Babylone était entièrement fortifiée et il y avait huit portes qui donnaient accès à la ville.

L'une de ces portes, la porte d'Ishtar, a été exhumée beaucoup plus tard et les vestiges retrouvés ont été utilisés pour la reconstruire.

Le résultat de cette reconstruction, une structure de 14 mètres sur 30, peut être admiré au musée de Pergame à Berlin,



Le 2 janvier 2013, la poste allemande a émis un timbre sur lequel on peut admirer cette magnifique construction. Nous vous recommandons vivement de visiter ce musée, peut-être lors de vos prochaines vacances.

B

Reproduit avec la permission de OVVP

Détournements de documents philatéliques à des fins thématiques ou autres (1^{re} partie)



Michel Meuwis
Commissaire National Philatélie Jeunesse

Cet article va essayer de vous montrer que ces "détournements" peuvent être pour vos collections thématiques ou de classe ouverte d'un double intérêt: d'abord, ils introduiront une touche de surprise et d'originalité, de plus, ils ajouteront de "bons documents" qui à première vue n'ont aucun rapport avec le thème. .

Mais avant d'illustrer cette analyse, voyons sur quelles bases linguistiques ces détournements reposent. Outre les relations chronologiques (temps) et logiques (raison), il existe des rapports analogiques: ils sont établis par l'imagination entre deux ou plusieurs objets de pensée essentiellement différents. En littérature, cette analogie peut se réaliser par deux figures de style: la comparaison et la métaphore. (Les deux vers illustrant le propos sont extraits de "Boos endormi" de V. Hugo)

1. LA COMPARAISON: les 2 termes de l'analogie (l'objet et l'image) sont exprimés et reliés par un mot de comparaison.

«sa barbe était d'argent comme un ruisseau d'avril»

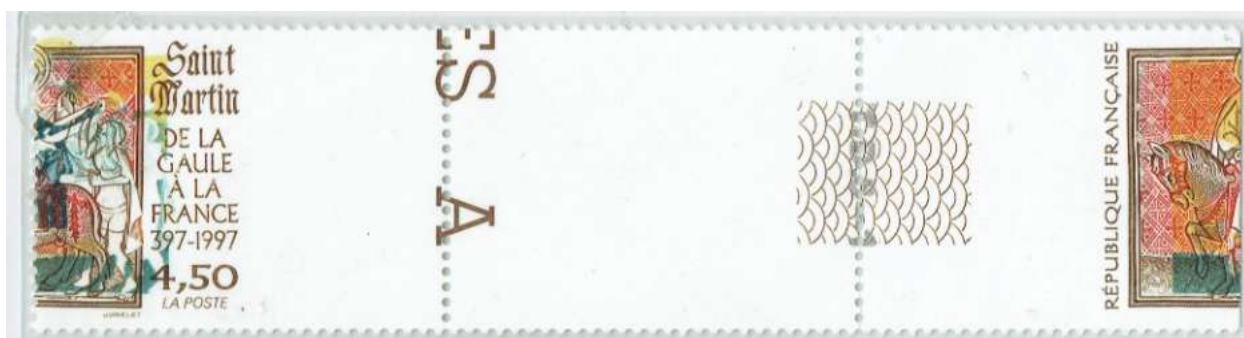
2. LA METAPHORE: seul le 2^e terme est exprimé et il va suggérer le 1^{er} terme à notre imagination.

«cette faucille d'or dans le champ des étoiles.» (= Le croissant de lune brille dans un ciel étoilé)



Dans ce premier article, je vais vous montrer des documents qui n'ont aucun rapport avec le sujet et que j'ai détournés pour qu'ils illustrent le thème.

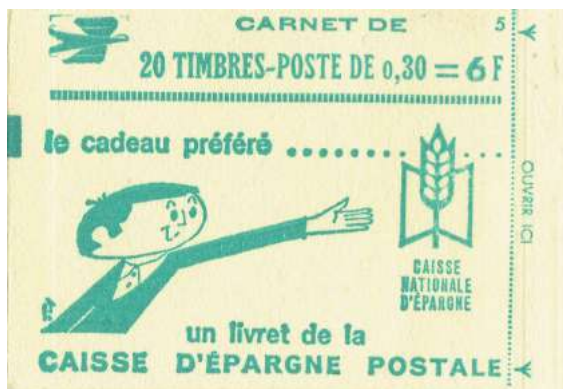
Piquage décalé du timbre "De la Gaule à la France".



« De la Gaule à la France », une transition qui ne s'est pas faite sans heurts ni rupture. L'Empire romain s'affaiblit de plus en plus jusqu'à s'effondrer et de nombreux peuples germaniques vont envahir la Gaule et faire éclater ses structures politiques et linguistiques.

Par analogie, on pourrait considérer que, tel quel, ce carnet représenterait l'évolution désastreuse que pourrait connaître la culture des céréales et en particulier, celle du blé soumise aux conséquences du réchauffement climatique.

Période de gloire où l'épi de blé est roi et symbolise la richesse, l'épargne, l'argent qui fructifie.



Carnet de 20 timbres à 0,30 Marianne de Cheffer dont 10 ex. en impression légère et partielle.

Au XX^e siècle, le champ de blé est bien vert, la récolte promet d'être abondante comme en témoigne la couronne d'épis qui ceint la tête de Marianne.

Les scientifiques et les agriculteurs s'inquiètent de voir leurs céréales de plus en plus menacées par les effets du réchauffement climatique: périodes de sécheresse de plus en plus longues, pluies très abondantes et vents violents au plus mauvais moment de la croissance, écarts extrêmes de température, attaques d'insectes divers. Qu'en sera-t-il dans quelques dizaines d'années?

Le paysan de Sondron se désole devant son champ où quasi rien ne pousse. Un "technocrate" lui conseille de planter autre chose. Et l'agriculteur de lui répondre: "Pourquoi? Les Belges sont prêts à manger du manioc?"

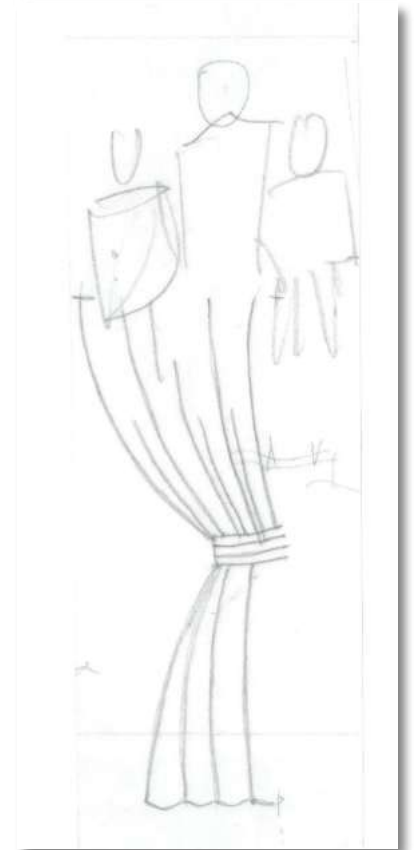
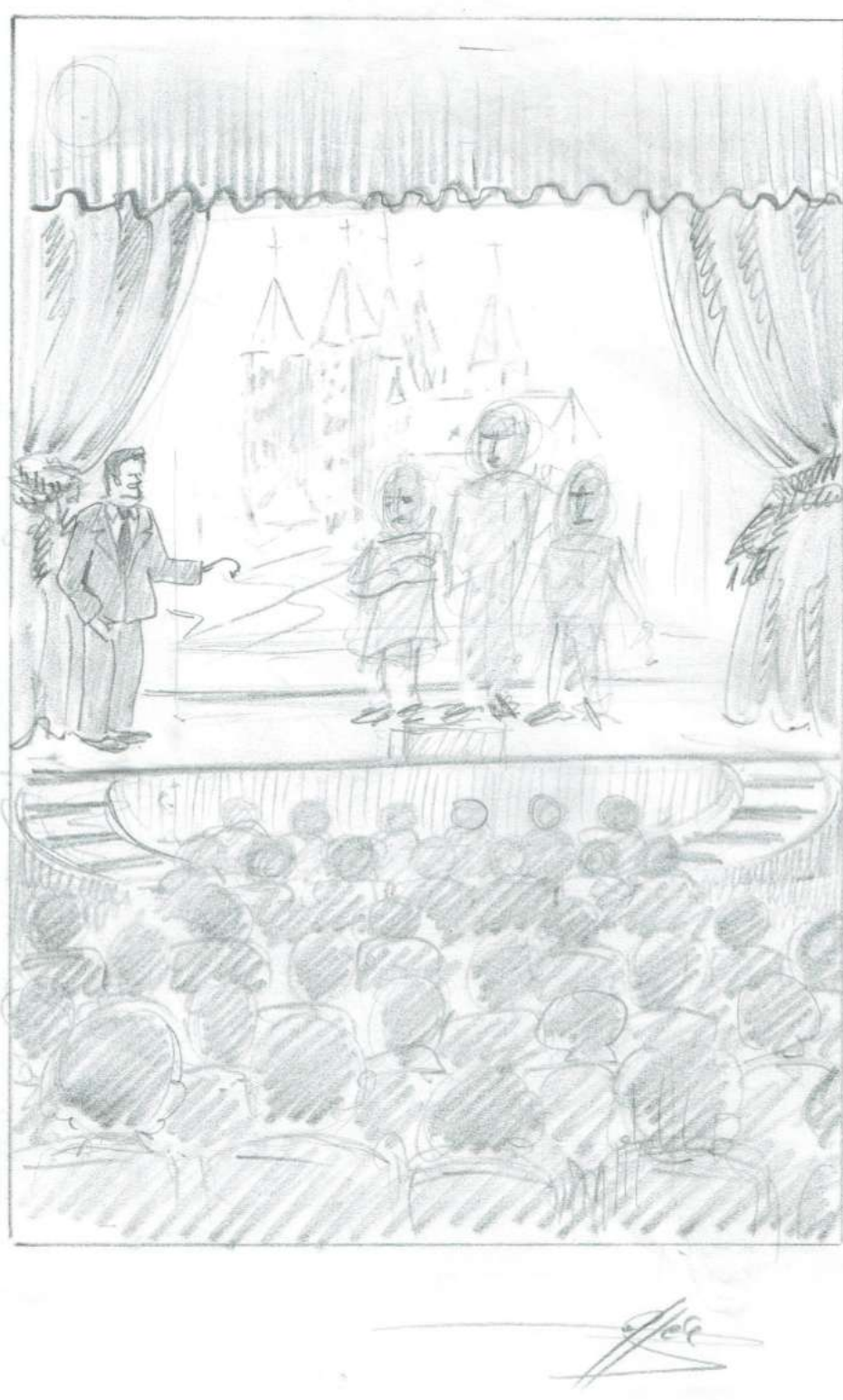
Dessin de Sondron paru dans le journal «L'AVENIR du Luxembourg» du 16/09/2020.

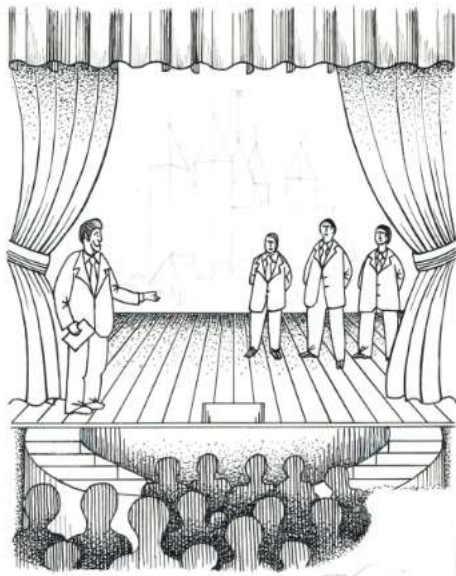


Détournement de maquettes: Une langue, c'est comme une œuvre d'art collective.

Ce sont d'abord des mots aux origines incertaines, des prononciations déformées, des articulations hésitantes, des phrases à peine esquissées.

Premiers croquis et esquisse préliminaire du timbre émis en l'honneur du "Cabaret wallon tournaisien" et créé par J. DOPPEE.

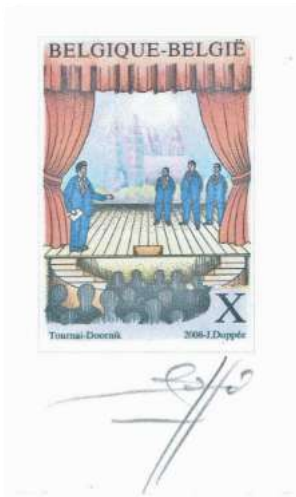




Puis, une nouvelle langue s'impose: ses prononciations se font plus franches, des mots se précisent, tout un vocabulaire s'élabore, des tournures de phrases lui dessinent des contours encore simples, mais déjà suffisants pour permettre aux gens de communiquer entre eux. Au début, c'est souvent un dialecte, un parler régional, comme le wallon au sud de la Belgique.

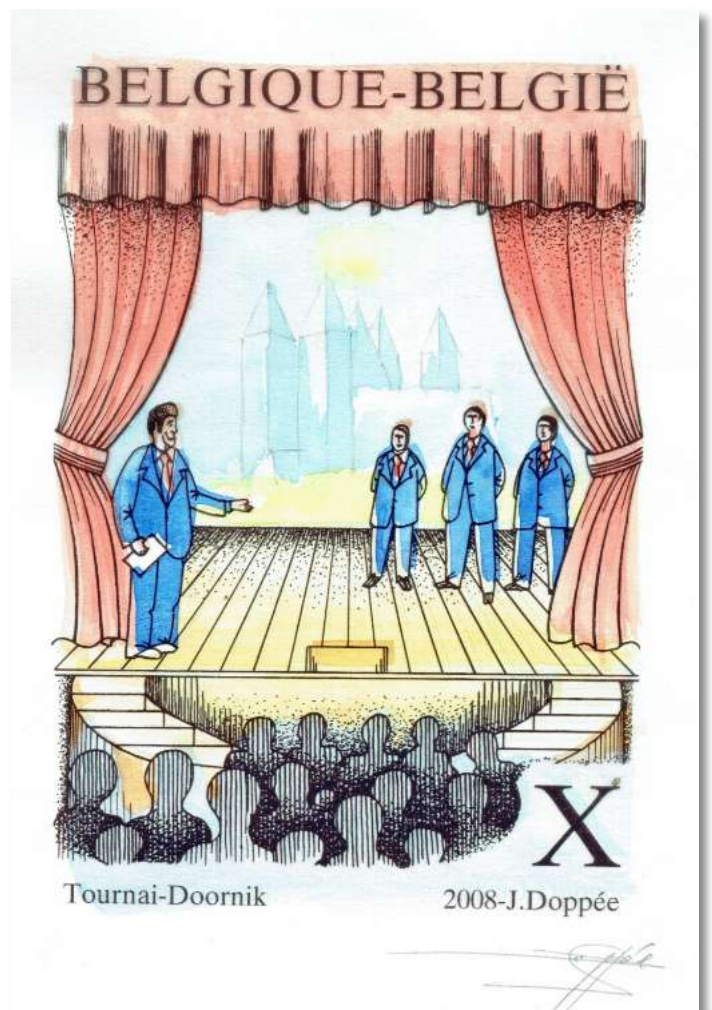


Copie définitive aux dimensions du timbre.



Transparent réalisé d'après le dessin à l'encre de Chine superposé sur l'aquarelle peinte sur le "bleu".

Ensuite, des écrivains et des littérateurs s'en emparent et leurs génies lui donnent toutes ses couleurs, toutes ses nuances et lui confèrent ses lettres de noblesse. **B** (à suivre)



Livres, magazines et/ou publications philatéliques



Piet Van San
Commissaire national à la littérature

Die Banküberwachung in Belgien 1914 -1918 (Generalgouvernement in Belgien und Etappengebiet der 4^e Armee) Katalog und Preisverzeichnis

Une magnifique étude sur les marques de censure des banques pendant l'occupation allemande de la Belgique en 1914-1918. Claire et simple, complète, magnifiquement éditée en couleurs comme nous y sommes habitués de la part de l'auteur Gerhard Ludwig (ici en collaboration avec Lutz Bendel). Avec des vues d'ensemble claires, avec une valeur marchande indicative, une bonne interprétation historique et la transcription de certains documents historiques pertinents. Couverture rigide, belle publication, 92 p., en langue allemande. Le prix est de 39,90 euros, sans les frais de port. Chaudement recommandé ! Commande auprès de l'auteur à l'adresse suivante : Avenue de Janvier 19/4 - 1200 Bruxelles.

Antverpia2022 - classe Littérature

Parlons des résultats d'Antverpia2022 dans la classe de littérature . Il n'y a pas de concours provinciaux ou autres dans la classe de littérature. Pour moi, j'attends toujours avec impatience l'exposition biennale de notre fédération nationale F.R.C.P.B., où la littérature est à l'honneur. Que s'est-il passé à Anvers après deux ans de silence radio à cause du coronavirus ?

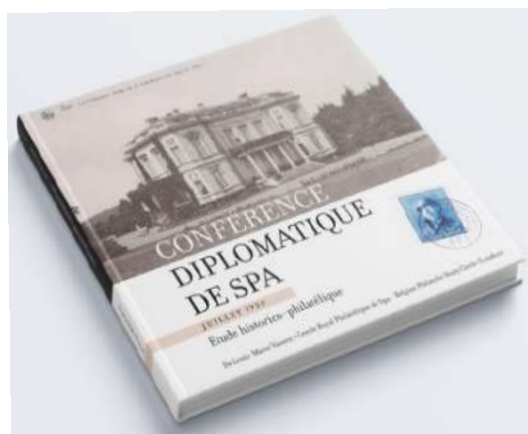
Avec deux médailles d'or et deux grand or, la corona a donc encore produit des œuvres d'art fascinantes ! Le lauréat Luc Selis a placé la barre très haut dans notre discipline littéraire, cette fois avec son livre fantastique sur les écoliers belges en France, aux Pays-Bas et en Suisse pendant la Première Guerre mondiale. Dans le top 5, on trouve également deux magazines, '**Le Philathéliste Belge**' dans les deux langues nationales et '**Filatelie Nederland**', et c'est une joie, le couronnement de nombreuses années d'efforts soutenus pour notre hobby.



Notre dernier lauréat d'or "**conférence diplomatique de Spa**" a également été une surprise plus que rafraîchissante. Un sous-thème pas si facile sur la conclusion de la Première Guerre mondiale, magnifiquement publié, riche en contenu aussi. L'œuvre de toute une vie, apparemment, du Dr Louis-Marie Vassen, qui mérite un « live-time chief award » pour ce projet.

Enfin, également trois fois 80% ou plus parmi lesquels deux beaux magazines belges **Cosmos** (Aérophilie, bilingue néerlandais-anglais) et **Themaphila** (collectionneurs de thèmes). Un appel chaleureux ici aussi aux collectionneurs de ces disciplines pour s'abonner, il faut se dépêcher !

Une belle étude sur les étiquettes Blaster, un sujet pas si facile, qui assure une connaissance moderne, dans un monde philatélique qui change aussi rapidement, clôt cette liste.



Enfin, trois entrées au-dessus de 75 %, dont deux sont des magazines qui sont sur la bonne voie mais qui ont encore du chemin à parcourir, notamment **Belgaphil**. Une belle et très honorable histoire du club clôt la liste. Tout cela montre bien le bon niveau des entrées.

Je note que certains de ces prix ont également été présentés dans cette section d'analyse documentaire au cours des dernières années. Il est à espérer qu'au cours des deux prochaines années, encore plus d'auteurs trouveront le chemin du concours national de la F.R.C.P.B. Il est également frappant de constater que seul un petit nombre de nos livres et revues sont également dans l'une des langues de l'UPI (anglais, français, allemand, espagnol, etc.), ce qui fait obstacle à l'obtention d'autres prix internationaux pour ces belles publications.

Ceux qui le font, cependant, ont la perspective d'une belle récompense au niveau international. En tout cas, je remercie chaleureusement tous ceux qui ont participé à Antverpia 2022. **B**

COMMISSAIRES NATIONAUX ET PROVINCIAUX 2021-2023

Discipline	Philatélie traditionnelle	Histoire postale	Philatélie thématique	Classe ouverte	Entiers postaux	Philatélie jeunesse	Aéreo-philatélie	Astro-philatélie	Maxima-philie	Philatélie fiscale	Cartes postales illustrées
COM.NAT.	Lars Jørgensen	Piet Van San (*)	Koenraad Bracke	Francis Kinard	Luc Selis	Michel Meuwis	Filip Van der Haegen	Stefan Bruylants	Jean-Claude Watrin	Lars Jørgensen	Hubert De Belder
PROV.											
Anvers	-	Hubert De Belder	Luc Van Roy	Johan Vanhoutte	-	Ronny Van der reeth	Stefan Bruylants	Stefan Bruylants	-	-	André Bollen
Brabant	Daniel Goffin	Daniel Goffin	Johann Vandenhoute	Francis Dochez	Francis Dochez	Tony Dewit	Charly Meert	-	-	Lars Jørgensen	Johann Vandenhoute
Hainaut	-	Jean-Claude Guyaux	Bernard Péters	Philippe Deloge	-	Bernard Péters	Jean-Marie Vandenberghe	-	-	-	-
Liège	Hubert Caprasse	Joseph Foulon	-	Joseph Foulon	Hubert Caprasse	-	Hubert Caprasse	-	-	Robert Meurer	-
Limbourg	-	Jos Baeten	Guido Van Briel	Guido Van Briel	-	José Garcia Villar	-	-	-	-	José Garcia Villar
Luxembourg	Alphonse Meurisse	Kurt Lambrecht	Michel Meuwis	Francis Kinard	Francis Kinard	Charlotte Soreil	-	-	Philippe Ieko	-	-
Namur	-	Charles Bruart	-	Mireille Lutz	Charles Henuzet	-	Charles Henuzet	-	-	-	-
Flandre Orientale	-	Donald Decorte	Koenraad Bracke	Roland De Swaef	-	Donald Decorte	Alexander Goeminne	Bart Van Oppens	Mark Bottu	-	Ivan Van Damme
Flandre Occidentale	Luc Van Pamel	Luc Van Pamel	Noël Pattyn	Johan Dujardin	Luc Selis	Daniël Desloovere	Filip Van der Haegen	Jean-Marie Verhalle	Denis Dhont	-	Luc Selis

(*) changé

Commissaires nationaux

Cas de jury
Robert Lisabeth

Littérature
Piet Van San

Expositions

Lars Jørgensen – Koenraad Bracke

Bleu : commissaires nationaux – Noir : commissaires provinciaux

First Day Sheets

Cartes thématiques exclusives
avec oblitération du premier jour

NOUVEAU

FDS exclusif gratuit
dans l'abo annuel



Avec un abonnement vous ne ratez aucun FDS et vous profitez d'avantages et de cadeaux exclusifs!

Surfez sur bpost.be/fr/fds pour plus d'info et pour vous inscrire en ligne.
Pour vous inscrire ou pour toutes questions, contactez le Contact Center
au **02/278.50.70** ou par email à Philately@bpost.be.

